

Brutvogelkartierung

BV PV-Freianlage Bebensee / Amt Leezen Kreis Segeberg

8. August 2024

Auftraggeber

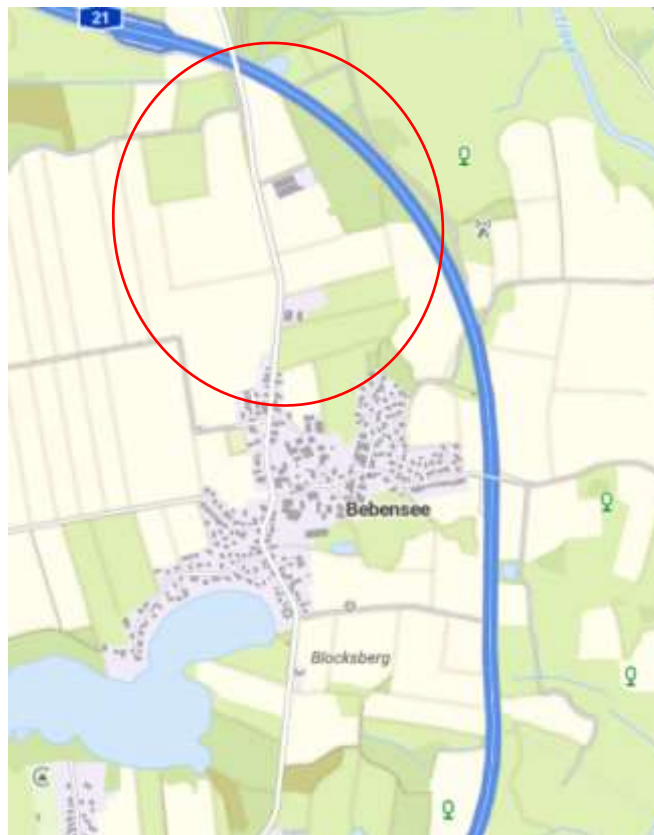
Die Erneuerbaren Nord GmbH & Co.KG
Wiedeblick 25
25856 Hattstedt

Auftragnehmer

Dipl. Biol. Gerrit Görrissen
Petersenallee 17
24960 Glücksburg

Aufgabe

Im Rahmen der Planungsarbeiten für den Bau einer Freiflächen-Photovoltaikanlage in Bebensee, Kreis Segeberg soll eine Brutvogelkartierung durchgeführt werden. Die Planfläche umfasst ca. 16 ha, der direkt anschließende Umgebungsbereich wurde mit einer Breite von ca. 200 m ebenfalls bei den Erfassungen berücksichtigt.



Quelle: Digitaler Atlas Nord ©GeoBasis-DE/LVermGeo SH, BKG

Methode

Die Bearbeitungsmethodik orientiert sich an SÜDBECK ET AL. 2005, es wurden sechs Begehungen morgens oder abends und drei Nachtbegehungen durchgeführt.

Die Erfassung der Vögel erfolgte durch Sicht (einfach oder mit Fernglas bzw. Spektiv) sowie über das Verhören des Gesangs und der Rufe. Ergänzend wurden Hinweise wie zufällige Nest-/ Gelegefunde, Kot, Rupfungen und Gewölle sowie Totfunde mit für die Vogel-Bestandsaufnahme aufgenommen.

Für jede nachgewiesene Art wurde eine Artkarte angelegt, in die nach den Begehungen jeweils die gewonnenen Daten eingetragen wurden. So konnten nach Abschluss der Geländearbeit sog. Papierreviere gebildet und daraus theoretische Reviermittelpunkte abgeleitet werden.

Ergänzend werden folgende Beobachtungen entsprechend benannt:

- in der Brutzeit beobachtete Vögel ohne oder mit nur einmaligem revieranzeigendem Verhalten
- Nahrungsgäste / überfliegende Vögel
- zur Zugzeit beobachtete Vögel

Die nachgewiesenen Vögel wurden aufgrund der jeweiligen Beobachtungen verschiedenen Kategorien (nach den European Ornithological Atlas Committee EOAC) zugeordnet:

<i>Brutnachweis</i> =	<i>sicheres Brüten</i>
<ul style="list-style-type: none"> • Verleiten • benutztes Nest und/oder Eischalen • flügge Junge oder Dunenjunge • Altvögel, die auf besetztes Nest hinweisen • Altvögel tragen Kot oder Futter • Nest mit Eiern • Junge im Nest (gehört oder gesehen) 	
<i>Brutverdacht</i> =	<i>wahrscheinliches Brüten</i>
<ul style="list-style-type: none"> • Paar zur Brutzeit • Revierverhalten (Gesang etc.) mind. zwei Nachweise im Abstand von mind. sieben Tagen • Balz • Adulti an möglichem Nistplatz • Warnen • Nestbau 	
<i>Brutzeitfeststellung</i> =	<i>mögliches Brüten</i>
<ul style="list-style-type: none"> • Adulti während Brutzeit im möglichen Bruthabitat • Singende ♂ zur Brutzeit im möglichen Bruthabitat 	

Die avifaunistischen Untersuchungen im Gelände fanden 2024 an folgenden Terminen statt:

Datum	tagsüber / nachts	Zeit	Temperatur max. [°C]	Wind [Bft]	Bewölkung [Achtel]
9. April	tagsüber	16:15 – 17:45	12	2	8/8
20. April	tagsüber	19:00 – 20:30	9	4	5/8
3. Mai	tagsüber	05:00 - 07:30	12	2	3/8
14. Mai	tagsüber	07:45 – 10:30	16	4	0/8
20. Mai	nachts	21:30 – 22:45	16	1	2/8
31. Mai	tagsüber	04:30 – 06:45	13	2	4/8
6. Juni	nachts	21:30 – 23:00	14	1	2/8
15. Juni	tagsüber	07:00 – 09:30	16	4	8/8
24. Juni	nachts	23:00 – 00:15	13	1	2/8

Ergebnis

In der nachfolgenden Tabelle werden alle Beobachtungen als Revierpaar gewertet, die den Kategorien Brutnachweis und Brutverdacht zugeordnet sind.

Über die Geländetermine wurden im Untersuchungsgebiet 48 Vogelarten nachgewiesen, von denen 33 Arten die erweiterten Untersuchungsflächen als Brutrevier nutzen. Es gelangen 3 Brutzeitbeobachtungen, 12 Arten wurden nahrungssuchend bzw. überfliegend registriert.

Sechs als brütend/brutverdächtig eingestufte Arten unterliegen einem besonderen Gefährdungs- bzw. Schutzstatus:

- **Feldlerche (RL D 3 / RL SH 3)**
- **Feldsperling (RL D V)**
- **Kuckuck (RL D 3 / RL SH V)**
- **Mäusebussard (streng geschützt nach BNatSchG)**
- **Rauchschwalbe (RL D V)**
- **Star (RL D 3 / RL SH V)**

	Art (Kürzel)	Status	Anzahl Revierpaare	Rote Liste		VSRL	§§	Bemerkung
				D	S-H			
1	Amsel (A) <i>Turdus merula</i>	BV	3	*	*		b	♀♂ füttern / mehrfach Reviergesang / Warnen
2	Bachstelze (Ba) <i>Motacilla alba</i>	BV	1	*	*		b	wiederholt Einzeltiere nahrungssuchend auf den Planflächen
3	Blaumeise (Bm) <i>Cyanistes caeruleus</i>	BV	2	*	*		b	mehrfach Reviergesang / Warnen
4	Buchfink (B) <i>Fringilla coelebs</i>	BV	4	*	*		b	mehrfach Reviergesang / Warnen
5	Buntspecht (Bs) <i>Dendrocopos major</i>	BV	1	*	*		b	Beobachtung ♀♂ / zweimalig Trommeln / regelmäßig Anwesenheit Adulte
6	Dorngrasmücke (Dg) <i>Sylvia communis</i>	B / BV	7	*	*		b	♀♂ füttern // 4 Juv mehrfach Reviergesang / Warnen
7	Eichelhäher (Ei) <i>Garrulus glandarius</i>	BV	1	*	*		b	Ad mit Nistmaterial / Ad warnend, regelmäßig anwesend
8	Feldlerche (Fl) <i>Alauda arvensis</i>	BV	2	3	3		b	mehrfach Flug- und Boden-Reviergesang
9	Feldsperling (Fe) <i>Passer montanus</i>	BV	2	V	*		b	Nestbau
10	Fitis (F) <i>Phylloscopus trochilus</i>	BV	1	*	*		b	mehrfach Reviergesang
11	Gartengrasmücke (Gg) <i>Sylvia borin</i>	BV	2	*	*		b	mehrfach Reviergesang
12	Gartenrotschwanz (Gr) <i>Phoenicurus phoenicurus</i>	BV	1	*	*		b	mehrfach Reviergesang / Warnen
13	Gelbspötter (Gp) <i>Hippolais icterina</i>	BV	2	*	*		b	mehrfach Reviergesang
14	Goldammer (G) <i>Emberiza citrinella</i>	BV	9	*	*		b	mehrfach Reviergesang / Warnen
15	Graugans (Gra) <i>Anser anser</i>	Ü		*	*		b	mehrfach Überflug kleine Trupps
16	Graureiher (Grr) <i>Ardea cinerea</i>	Ü		*	*		b	mehrfach Überflug
17	Grünfink (Gf) <i>Carduelis chloris</i>	BZ		*	*		b	einmalig Reviergesang
18	Hausperling (Fe) <i>Passer montanus</i>	BV	6	*	*		b	Nestbau
19	Heckenbraunelle (He) <i>Prunella modularis</i>	BZ		*	*		b	einmalig Reviergesang
20	Jagdfasan (Fa) <i>Phasianus colchicus</i>	BV	1	nicht bewertet				mehrfach rufendes ♂
21	Klappergrasmücke (Kg) <i>Sylvia curruca</i>	BV	2	*	*		b	mehrfach Reviergesang
22	Kohlmeise (K) <i>Parus major</i>	BV	2	*	*		b	mehrfach Reviergesang / Warnen
23	Kolkrabe (Kra) <i>Corvus corax</i>	Ü		*	*		b	einmalig Überflug
24	Kranich (Kch) <i>Grus grus</i>	Ü		*	*	Anhang I	s	einmalig niedriger Überflug zweier Tiere
25	Kuckuck (Ku) <i>Cuculus canorus</i>	BV	1	3	V		b	wiederholt balzrufendes ♂ / mehrfach umherfliegender Altvogel
26	Lachmöwe (Lm) <i>Larus ridibundus</i>	Ü		*	*		b	wiederholt Überflug
27	Mäusebussard (Mb) <i>Buteo buteo</i>	BV	1	*	*		s	Horstbau
28	Mistdrossel (Md) <i>Turdus viscivorus</i>	BV	1	*	*		b	mehrfach Reviergesang / Warnen
29	Mönchsgasmücke (Mg) <i>Sylvia atricapilla</i>	BV	7	*	*		b	mehrfach Reviergesang / Warnen

Art (Kürzel)	Status	Anzahl Revierpaare	Rote Liste		VSRL	§§	Bemerkung
			D	S-H			
30 Nachtigall (N) <i>Luscinia megarhynchos</i>	BV	1	*	*		b	mehrfach Reviergesang
31 Neuntöter (Nt) <i>Lanius collurio</i>	BZ		*	*	Anhang I	b	einmalige Anwesenheit
32 Rabenkrähe (Rk) <i>Corvus corone</i>	N / Ü		*	*		b	regelmäßig überfliegend
33 Rauchschwalbe (Rs) <i>Hirundo rustica</i>	BV	5	V	*		b	Nestbau
34 Ringeltaube (Rt) <i>Columba palumbus</i>	BV	2	*	*		b	Nestbau / Revierrufe
35 Rotkehlchen (R) <i>Erithacus rubecula</i>	BV	2	*	*		b	mehrfach Reviergesang
36 Rotmilan (Rm) <i>Milvus milvus</i>	Ü		*	*	Anhang I	s	einmal überfliegend
37 Seeadler (Sea) <i>Haliaeetus albicilla</i>	Ü		*	*	Anhang I	s	zweimalig jeweils Jungvogel K3 überfliegend
38 Silbermöwe (Sim) <i>Larus argentatus</i>	Ü		V	*		b	mehrfach Überflug
39 Singdrossel (Sd) <i>Turdus philomelos</i>	BV	5	*	*		b	mehrfach Reviergesang
40 Sperber (Sp) <i>Accipiter nisus</i>	N / Ü		*	*		s	mehrfach Jagd- und Überflug
41 Star (S) <i>Sturnus vulgaris</i>	BV	1	3	V		b	mehrfach Reviergesang / Warnrufe
42 Sumpfmöwe (Sum) <i>Parus palustris</i>	BV	1	*	*		b	mehrfach Reviergesang / Warnen
43 Sumpfrohrsänger (Su) <i>Acrocephalus palustris</i>	BV	1	*	*		b	mehrfach Reviergesang / Warnen
44 Teichrohrsäger (T) <i>Acrocephalus scirpaceus</i>	BV	2	*	*		b	mehrfach Reviergesang / Warnen
45 Turmfalke (Tf) <i>Falco tinnunculus</i>	N / Ü		*	*		s	mehrfach Beobachtung jagender oder überfliegender Tiere
46 Weißstorch (Ws) <i>Ciconia ciconia</i>	N / Ü		V	3	Anhang I	s	mehrfach nahrungssuchend auf Grünland im Plangebiet / Horst in Dorflage Bebensee
47 Zaunkönig (Z) <i>Troglodytes troglodytes</i>	BV	5	*	*		b	mehrfach Reviergesang / Warnen
48 Zilpzalp (Zi) <i>Phylloscopus collybita</i>	BV	4	*	*		b	mehrfach Reviergesang / Warnen

Status

B Brutnachweis
 BV Brutverdacht
 BZ Brutzeitfeststellung
 N Nahrungsgast
 Z Beobachtung auf dem Zug
 Ü nur überfliegend

Ad Adult / Juv Juvenil / Ä Astling

Rote Liste

SH RL Schleswig-Holstein (LLUR 2021)
 D RL Deutschland (RYSILAVY et al. 2020)
 0 ausgestorben/verschollen
 1 vom Aussterben bedroht
 2 stark gefährdet
 3 gefährdet
 V Vorwarnliste
 * nicht gefährdet

§§ Bundesnaturschutzgesetz BNatSchG (2009)

b besonders geschützt
 s streng geschützt

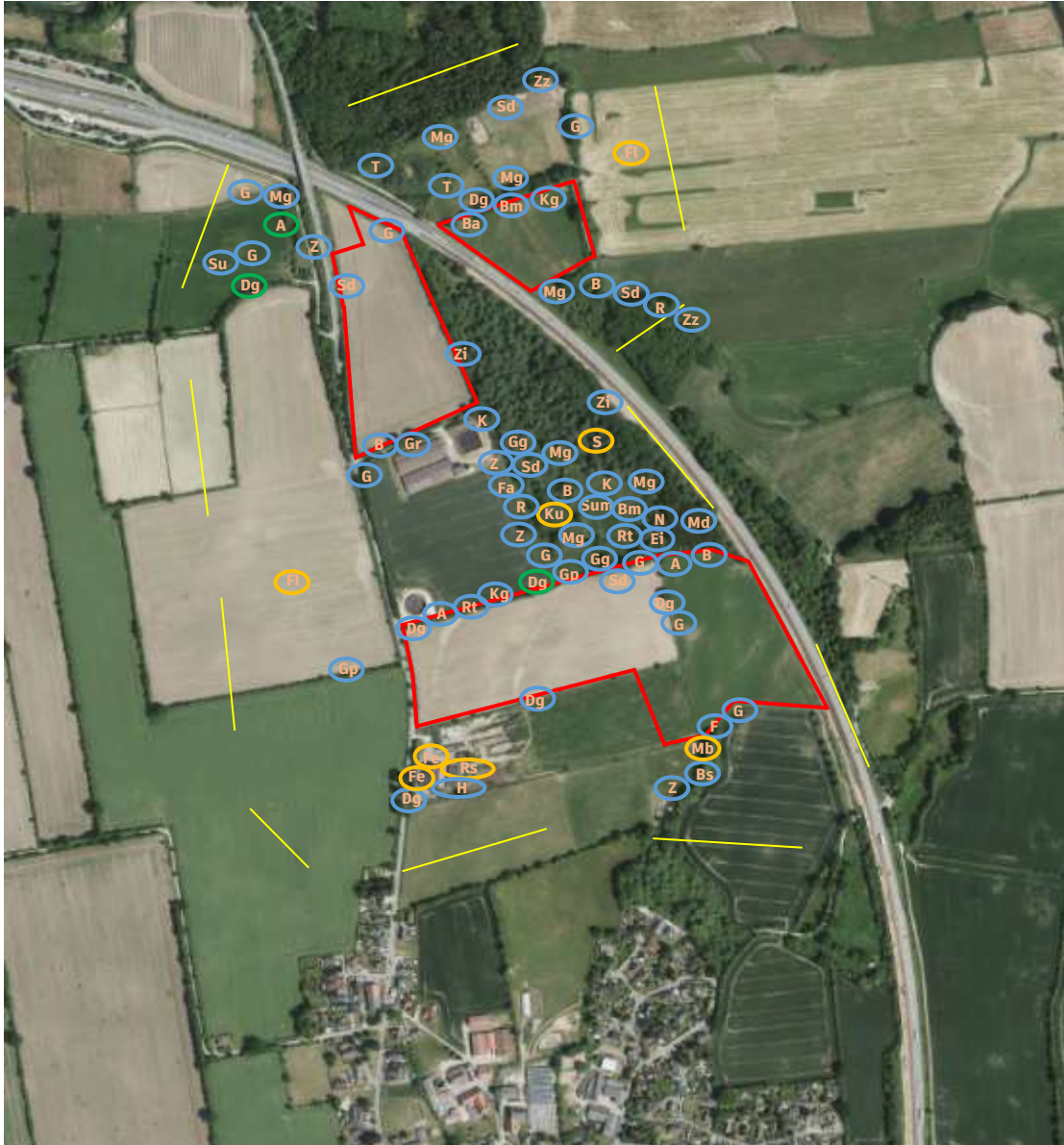
VSRL Vogelschutzrichtlinie 2009/174/EG des Europäischen Parlaments und des Rates vom 30. November 2009

Anhang I

europäische Vogelarten, für deren Schutz besondere Maßnahmen ergriffen werden müssen, für sie werden spezielle Schutzgebiete ausgewählt

Reviere Brutvögel Plangebiet

- Plangebiet
- Plangebiet erweitert um ca. 200m breiten Streifen



Quelle: Digitaler Atlas Nord ©GeoBasis-DE/LVermGeo SH, BKG

Reviere Brutvögel im Plangebiet

- Brutverdacht
- ◌ Kolonie
- Brutnachweis
- Brutverdacht /Arten mit besonderem Schutzstatus
- ◌ Kolonie

Literatur/ Quellen

BEZZEL, FIEDLER (2012): Das Kompendium der Vögel Mitteleuropas. Ein umfassendes Handbuch zu Biologie, Gefährdung und Schutz. Wiebelsheim.

GNIELKA (1990): Anleitung zur Brutvogelkartierung. Apus, Bd. 7, Heft 4/5, S. 145-239.

GRÜNEBERG ET AL. (2015): Rote Liste der Brutvogelarten Deutschlands, 5. Fassung, 30. November 2015. Berichte zum Vogelschutz, 52

KNIEF ET AL. (2010): Die Brutvögel Schleswig-Holsteins - Rote Liste. Ministerium für Landwirtschaft, Umwelt und ländliche Räume des Landes Schleswig-Holstein (MLUR) (HRSG.). Kiel

LANDESAMT FÜR LANDWIRTSCHAFT, UMWELT UND LÄNDLICHE RÄUME LLUR (HRSG.) (2021): Die Brutvögel Schleswig-Holsteins. Rote Liste. 6. Fassung Dezember 2021. Flintbek

RYSLAVY ET AL. (2020): Rote Liste der Brutvögel Deutschlands – 6. Fassung, 30. September 2020. Berichte zum Vogelschutz 57

SÜDBECK ET AL. (HRSG.) (2005): Methodenstandards zur Erfassung der Brutvögel Deutschlands. Radolfzell